

ELEKTRONICKÉ MĚNIČE ŘADY EM 50

DOPORUČENÉ ZAPOJENÍ

1.7.2003

PRVNÍ SaZ PLZEŇ a.s.
Wenzigova 8
301 00 PLZEŇ

1. VŠEOBECNĚ

Elektronické měniče řady EM 50 jsou bateriové měniče pro náhradní napájení zabezpečovacího zařízení střídavým jednofázovým nebo třífázovým proudem. Jsou určeny pro montáž do relového stojanu, kde zabírají dvě patra. Při umísťování měničů do stojanu je vhodné nad a pod měniči navrhovat panely, které nebrání cirkulaci vzduchu. Prívod od baterie k měniči doporučujeme vzhledem k odebíranému proudu provést vodiči bez přerušení na svorkách stojanu.

2. MĚNIČ EM 50/250

Měniče EM 50/250 a EM 50/250.2 jsou zapojeny zcela shodně. Liší se pouze výstupním výkonem.

Obvod spouštění mezi svorkami 31 a 32 měniče zkratuje startovací tlačítko, proto nesmí být trvale sepnutý!

V příloze 1 je doporučené zapojení měniče při trvalém běhu měniče („horká záloha“). Měnič se spouští do činnosti stlačením startovacího tlačítka, umístěného vedle vstupního jističe. Tlačítko se musí držet stlačené, dokud se na displeji frekvenčního měniče nezobrazí trvale číslice „50.00“. Spouštěcí obvod mezi svorkami 31 a 32 slouží k překlenutí náběhu při pulsním zatížení měniče, popř. k překlenutí špiček po přepnutí na měnič.

Pokud je požadován běh měniče pouze při výpadku sítě („studená záloha“), je možno použít stejné zapojení jako v příloze 1, ale kondenzátor 1G/40V v obvodu relé ZM se musí zvětšit tak, aby byl zajištěn náběh měniče (tj. na displeji frekvenčního měniče se před odpadem relé ZM musí zobrazit trvale „50.00“). V tomto případě jsou relé ZM a KM v základním stavu odpadlá. Funkce měniče je automatická.

3. MĚNIČ EM 50/750/3

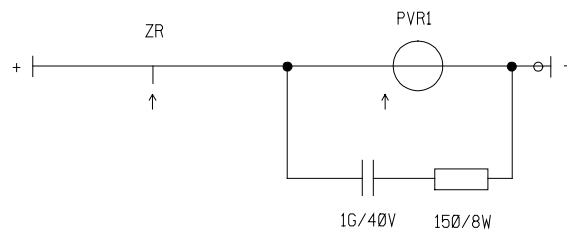
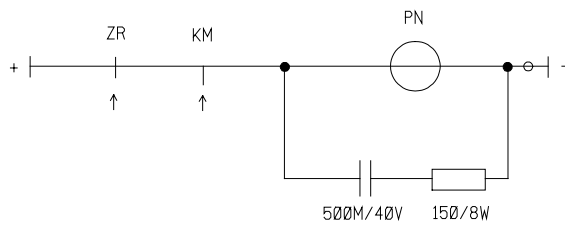
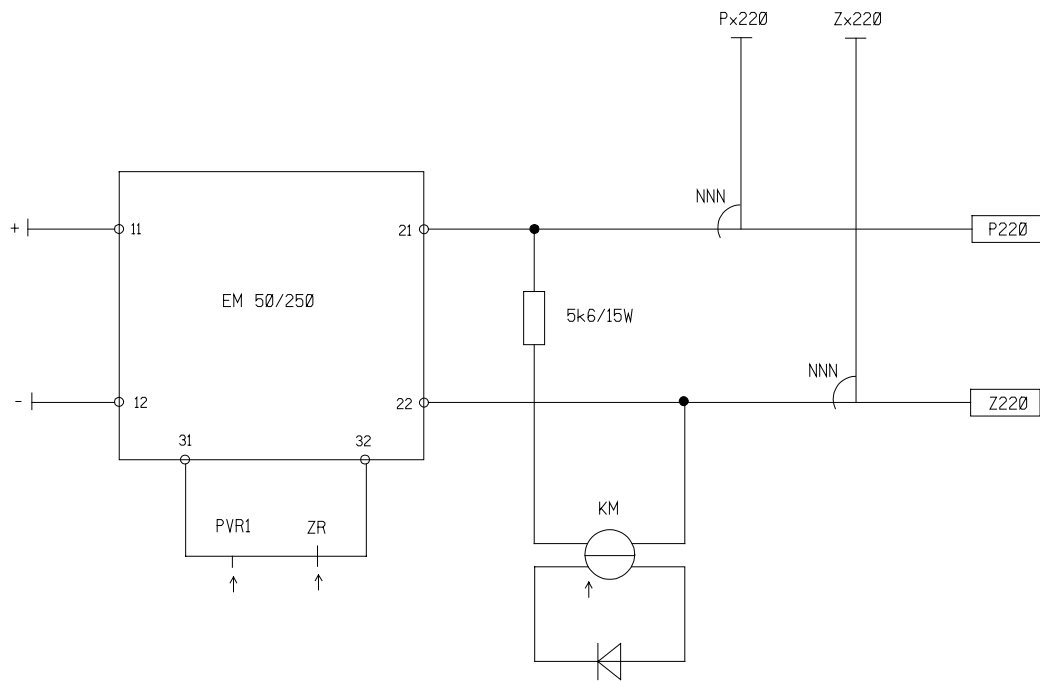
Pro plné využití charakteristiky měniče (např. omezení proudových špiček, vysoký záběrový moment, přizpůsobení měniče třífázovému asynchronnímu motoru) je třeba, aby se měnič rozbíhal vždy při rozběhu motoru přestavníku. Toto je zajištěno startem měniče až při stavění jednotlivých výměn. Vzhledem k výkonu měniče musí být zajištěn postupný chod výměn. V příloze 2 je uvedeno doporučené zapojení měniče pro napájení elektromotorických přestavníků.

Relé 1-VSP až X-VSP jsou pomocná stavěcí relé příslušných výměn, která natahují při povelu k přestavení výměny a odpadají po natažení kontrolních relé obrácené polohy výměny.

Relé RN odpadá zpožděně po výpadku napájení a znovu natahuje až po zaregistrování obsluhou (stlačením tlačítka „PORUCHA NAPÁJENÍ PŘESTAVNÍKŮ“).

V příloze 3 je uvedeno zapojení kontrolního relé tří fází pro měnič EM 50/750/3.

Příloha 1



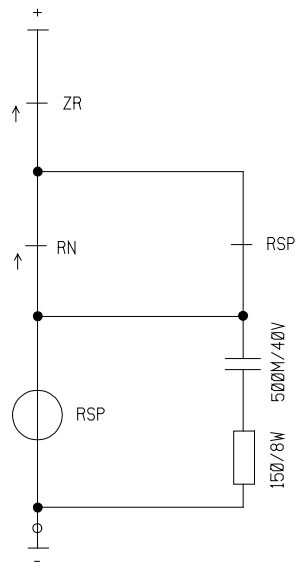
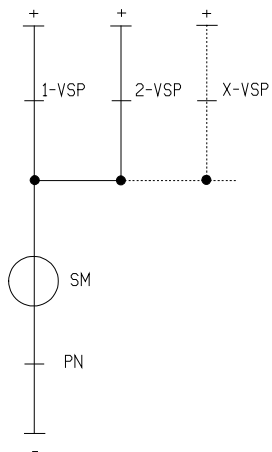
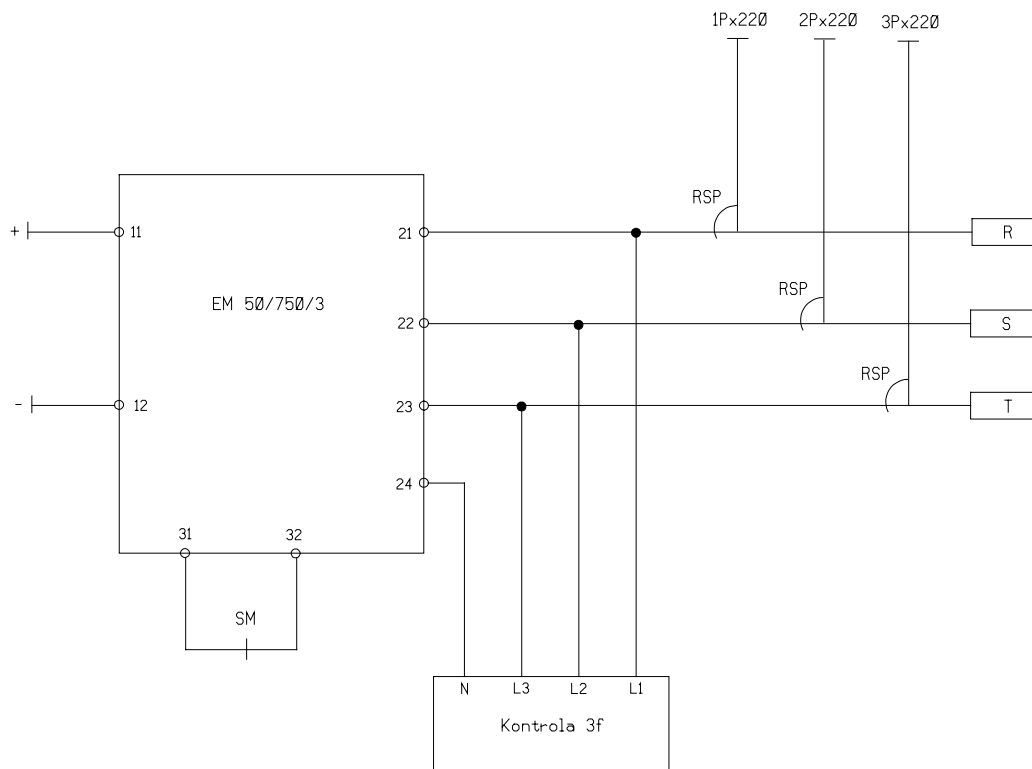
LEGENDA:

ZR rele evidence sítě

Použitá rele: NMŠ 1-2000

Doporučené zapojení měniče EM 50/250	Příloha 1
---	--------------

Příloha 2



LEGENDA:

ZR rele evidence sítě

RN rele registrace poruchy napájení přestavníků

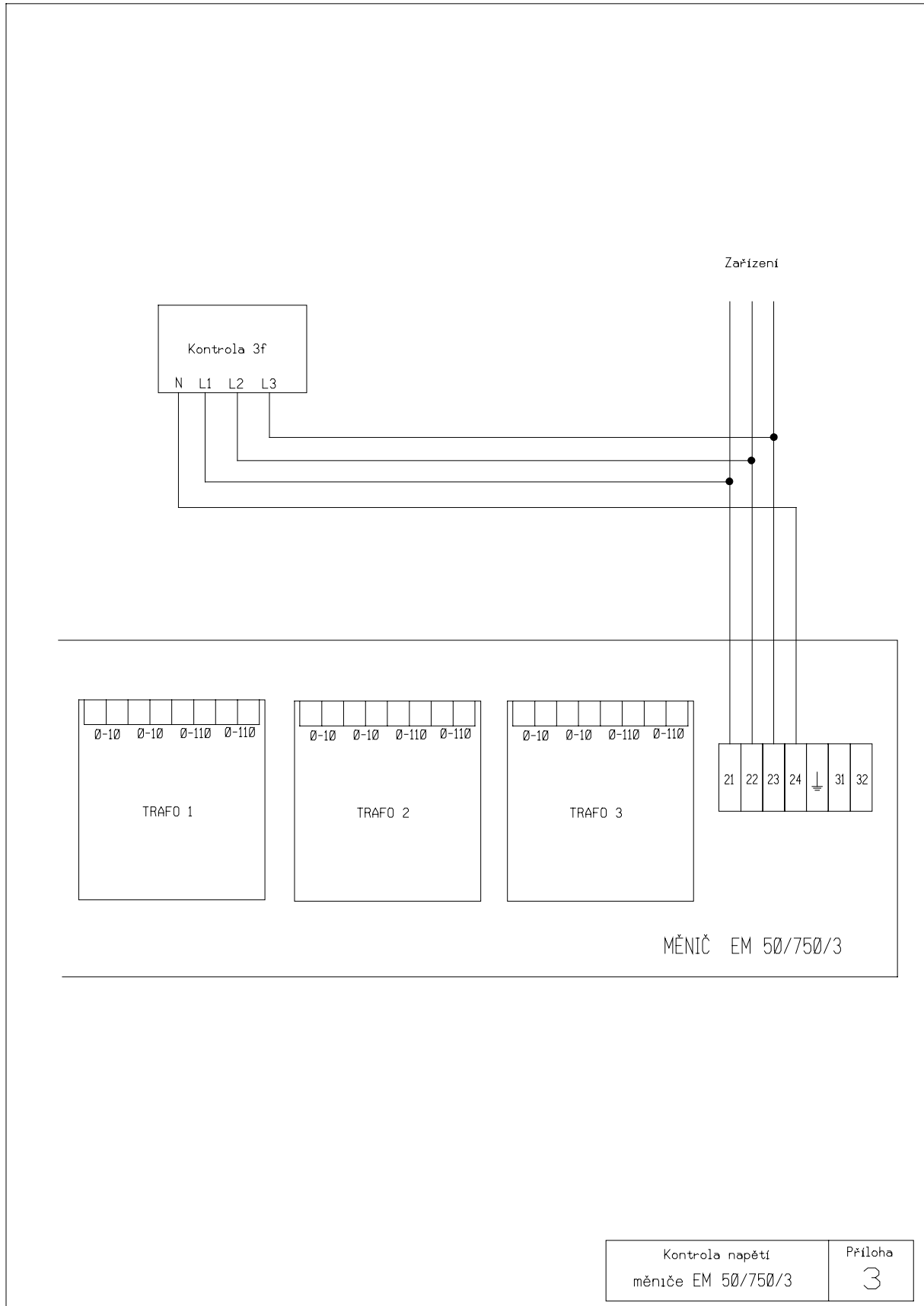
1-VSP, 2-VSP, X-VSP pomocná stavěcí relé výměn

Použitá relé: NMŠ 1-2000

Doporučené zapojení
měniče EM 50/750/3

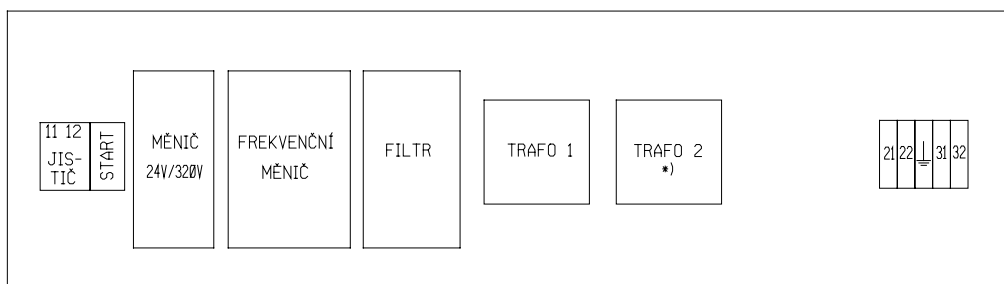
Příloha
2

Příloha 3



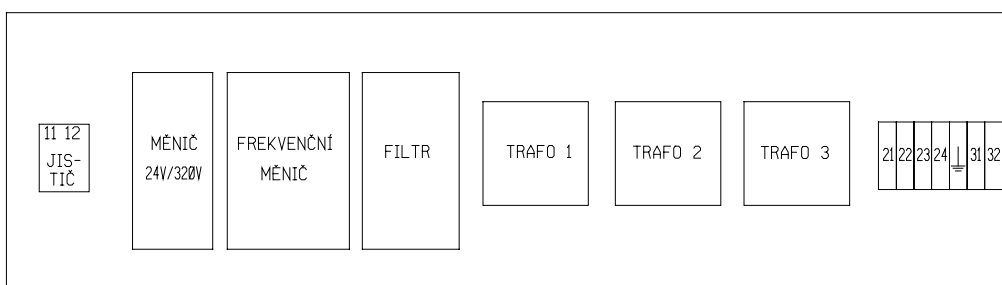
Příloha 4

MĚNIČ EM 50/250 a EM 50/250.2



*) POUZE U MĚNIČE EM 50/250.2

MĚNIČ EM 50/750/3



Měníče řady EM se umísťují do univ. reléového stojanu.
V reléovém stojanu zaujmou měnič řady EM 2 pozice panelu volné vazby

Rozmístění svorek
měničů EM 50

Příloha
4